

一般社団法人 巨樹の会
新武雄病院

Vol.9

おおくす

Contents

上野Dr インタビュー

院内旅行 / 院内研究発表会

武雄市図書館 / お花見 & オリエンテーション

新入職員 / 人間ドックのご案内

歩行補助具 杖編 / 理念・基本方針



上野先生

UCHINO

インタビュー

INTERVIEW



外科 Dr
上野 陽介(うえの ようすけ)

Q 外科とはどのような疾患を扱っている診療科ですか？

A 一般的には手術によって病気を治療する診療分野・診療科とされています。当院外科では一般・消化器疾患、腹部救急疾患を中心とした診療を行っています。具体的には良性疾患では胆石症、鼠径ヘルニア、虫垂炎や痔核手術など、また消化器系悪性疾患である食道癌、胃癌、大腸癌、肝癌、胆嚢・胆管癌、膵癌などの診療を行っています。手術治療に加えて悪性疾患に対する抗がん剤治療も積極的に行っています。

Q 新武雄病院で多い病気はありますか？

A 胆石症や鼠径ヘルニア、痔核の手術が多く、月にそれぞれの手術を2~4例程度行っています。最近は、全国的に大腸癌の患者様が増えていますので、当院でも大腸癌の手術症例が増えている印象はあります。また、当院人間ドックの胃カメラで偶然発見された胃癌の患者様も増えてきています。

Q 外科の手術で腹腔鏡を取り入れているそうですが、腹腔鏡とはどのようなものですか？

A 腹腔鏡手術は1990年代より普及し始めた手術方法ですが、お腹の壁に5~12mm程度の小さな穴を数カ所あけて、そこからカメラや専用の道具を入れて手術を行います。昔ながらの手術方法では大きくお腹に傷を作らなければいけなかったような症例が、この腹腔鏡手術では小さな傷で済むため、痛みも少なく見た目もキレイでかつ術後の早期回復が可能となりました。また、ビデオモニターで細部まで観察が可能となり、細かい操作も確実に行うことができるというメリットもあります。

Q 腹腔鏡はどのようなときに使いますか？

A できる限りの外科手術で使用しています。予定された胆石の手術では9割以上の症例で腹腔鏡下に行えています。胃癌、大腸癌では学会ガイドラインを遵守し、適応症例に対しては積極的に腹腔鏡手術を行っています。ただ、過去に何度もお腹の手術を受けられているような患者様は高度癒着が予測されるため腹腔鏡の手術が行えないこともあります。

Q 最後に新武雄病院外科のPRをお願いします。

A 当院は診療科ごとの垣根のないコンパクトな病院なので、他の診療科とも相談しながら患者様にとってベストな診療が行えるように心がけています。患者様の負担を少しでも軽減できるよう、今以上に腹腔鏡手術を積極的に行っていく予定です。武雄にしながら全国の標準的治療を受けていただけるよう頑張っていきますのでどうぞよろしくお願いいたします。



院内旅行

2月17日～19日

札幌

2月17日～19日の院内旅行札幌3日間フリープランに参加しました。

初日は知人の案内で支笏湖の氷濤まつり会場を見て回り、その後、湖に隣接する露天風呂へ(この時期の北海道で露天風呂に入るのにはそれなりに勇気が必要です。)2日目は札幌国際スキー場へ行き終日スキー、日頃の運動不足について反省するよい機会となりました。3日目は札幌駅周辺の観光と空港内で土産物を調達し帰路へ、良いリフレッシュ旅行になりました。

(総務課：原)



院内研究 発表会

Hospital research

平成25年6月24日、第8回院内研究発表会が開催されました。

1年間を通して、上半期・下半期と2回に分けて院内研究発表会を行います。

各部署、日頃の勤務において、疑問に感じたことを対象に研究を行い、その成果を報告し、全体での共有を図り、今後の診療に活かす目的です。

医師・看護師・コメディカルなど、様々な分野の職員が参加しています。

それぞれの目線で感じた事をまとめ、発表するのですが、「このような考え方もあるのか」と、違った目線での発表はとても新鮮で自分自身の学びとなります。

この中から、8月に開催されるグループ病院の合同学術研究発表会に選出されます。

そこでの発表で金賞が取れるよう頑張ります。

(5F看護師：江寄)



武雄市図書館



porto by nacasa & partners

図書館での本の貸し出しはもちろん、TSUTAYAで雑誌等の購入、CDやDVDのレンタルも行っていて、入口を入ってすぐにスターバックスコーヒーがあり、コーヒーを飲みながら雑誌や本を読むこともできます。

セルフレジが設置してあり、レンタル・会計がすべて自分でできるようになったので、待ち時間もなくなりプライバシーも守られているのかなと感じました。



porto by nacasa & partners

全国的に話題となり、H25年4月1日にオープンした武雄市図書館へ行ってみました。

図書館の指定管理者が「カルチャ・コンビニエンス・クラブ株式会社」になったので図書館とTSUTAYA（蔦屋書店）の2つが一緒になり、同時に利用できるようになっていました。



porto by nacasa & partners

ゆっくり本を読みながらコーヒーを飲んだり、学習室では高校生が勉強していたり、パソコンを持ってきて仕事をしている人がいるなど、多くの方々が利用しており武雄の新しい文化スポットになっているのかなと思いました。

また、年中無休であり、夜9時までの開館時間なので、格段に利用しやすくなっているのではないのでしょうか？

今後もぜひ利用していきたいと思います!!

(診療情報管理室：野田)

写真は武雄市から提供

お花見 & オリエンテーション

今年は25人の新入職員を新たに迎え4月1日から2日にかけてオリエンテーションがあり、接遇や各部署の説明などが行われました。

4月1日の午後からは毎年恒例のお花見が行われ、宇宙科学館近くの会場で新入職員との親睦を深めました。今年は桜の開花時期が早くちょうど見ごろをむかえ、満開の桜を楽しむことができました。料理は、焼きそば・焼き肉・猪鍋・たこやき・わたがしなどが振舞われました。

理事長からも、天候にも恵まれ今までで一番よかったと大満足の様子で、新入職員にとっても幸先のいいスタートになったのではないのでしょうか。

(薬局：山里)



研修医1期生のツーショット



新 入 職 員

武内町出身の小柳です。

4月1日より、理学療法士として勤務させていただいております。

実習で新武雄病院にお世話になった際に、素晴らしい設備があり、地域の皆様に愛され頼られている病院であると実感しました。また、明るいスタッフ環境の中で私自身も一医療従事者として働きたいと思い入職致しました。

今後は、しっかりと理学療法士としての自覚を持って患者様を第一に考え責任ある行動をとっていきたくと思っています。

最後に、サークル活動や懇親会等にも積極的に参加しいち早く、スタッフの皆様と親睦を深めたいと思っています。よろしくお願ひします。

(リハ科：小柳)



道の家の

第1回

さつきまつり

平成25年5月25日初夏の陽ざしの下で“第1回さつきまつり”がNPO法人ゆとり在宅復帰への道の家(以下道の家)で行われました。



この催しは、地域の方々との交流、地域の方々にご道の家を知って頂くことを大きな目的として、年2回行われています。

今回はファッションショーや出店などの催しがあり大変盛り上がりしました。ファッションショーでは、道の家で働く障害者や職員、またボランティアの学生達が普段着ることの出来ないドレスや着物を



着用し、来て下さった地域の方々やデイサービス利用者にご披露しました。着付けは北九州からボランティアの方々に来て頂き、歩き方や立ち振る舞いの指導は本物の芸者さんにして頂きかなり本格的なものになりました。会場からは大きな拍手と歓声上がり、スタッフもお客さんも一緒に盛り上がりしました。



また出店では、北九州のご当地グルメ「小倉バーカー」なども販売され、大変賑わい行列ができる程でした。

(リハ科：副島)



武雄
Takeo

じゃら〜ん

佐賀県立宇宙科学館



今回は当院からほど近い「佐賀県立宇宙科学館」について紹介したいと思います。

私が好きでよく足を運んでいるプラネタリウムは、星や宇宙に関するさまざまなプログラムを楽しむことができます。

今夜の星空解説のほか、宇宙に関するオート番組は分かりやすく、ドームいっぱい広がる超大型映像は実際の眼では見えない星まで鑑賞できて、とても美しく癒されます。



7月13日からはジャングル・熱帯の森の生き物という夏の特別企画展が開催され、両生爬虫類・熱帯魚(カエル、アシナシモリ、ヘビ、トカゲ、カメ、ピラニア、ネオンテトラ、古代魚など)100種以上、昆虫標本(ヘラクレスオオカブト、モルフォチョウ、トリバネアゲハなど)500種以上が見学できて夏休みのお子様と一緒に楽しめるのではないのでしょうか。

(薬局：西村)

人間ドックのご案内

年に1回は自分の身体の事を知り、健康管理に努めましょう!!

みなさんは、自分の身体の事をどのくらい御存じですか。

自分は大丈夫。その油断が危険信号です。「がん」「心臓病」「脳卒中」といった生活習慣病は、長い年月をかけ進行するものがほとんどです。

自覚症状が現れてからでは手遅れになる事もあります。まずは、健康診断を受け自分の身体を見つめなおしましょう。

※健康保険を利用した受診は出来ません。



予約から健診までの流れ(当院は**完全予約制**です)

お申し込み

受診希望日の1週間前までに
お申し込みください。

胃の検査をご希望の方は、胃カメラか
胃透視(バリウム)を選択してください。



書類送付

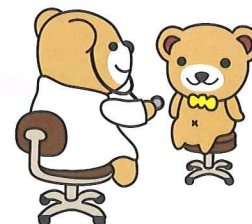
ご予約後、コースに合わせた
問診票などの関係書類を
お送りします。

中身をしっかりとご確認ください。



健診当日

事前に送付した書類に記入し、
検体・保険証をご持参の上、
当院健診室までお越しください。
受付後、検査へご案内致します。



主な健診コース ※健康保険証はご利用できません。

- 人間ドック(日帰り・宿泊)
- 脳ドックコース
- 消化器コース
- 肺検査コース
- 生活習慣病予防健診
- 健康診断

詳しくは健診室までお問い合わせください。

追加オプション検査

- 脳検査
- 腹部超音波
- 大腸内視鏡
- 胸部CT検査、喀痰検査
- 胃内視鏡(カメラ)
- 子宮頸がん検査
- 胃透視(バリウム)
- 腫瘍マーカー(肺がん)
- 骨塩定量検査
- 腫瘍マーカー(肝臓・膵臓)
- 乳房超音波
- 腫瘍マーカー(前立腺)
- 乳房マンモグラフィー
- PET・CT検査(福岡和白画像診断クリニックで行います)

ご予約・お問い合わせ

なっとく ドックに

☎ 0120-791092

受診日/月曜日～土曜日(日・祝日は休診)
お気軽にお問い合わせください

〒843-0024 佐賀県武雄市武雄町大字富岡12628番地 ・TEL/0954-23-6444(直通) ・FAX/0954-26-8193(直通)
E-mail/kenshin@shintakeo-hp.or.jp

★人間ドック豆知識★ 人間ドックの「ドック」は船の修理する施設で船体の完全な修理・点検をドック入りといい、ここからなぞられたものです。



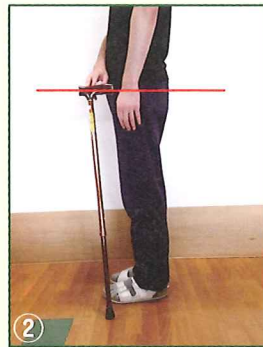
知って活用しよう！！ 【歩行補助具 杖編】



人それぞれ杖の高さは違いますが、杖の合わせ方があるって知ってました??
今回は、簡単な杖の高さの合わせ方をご紹介します。



杖の持ち手が、大転子という骨の高さに合わせる。写真①



手を真っすぐ伸ばし、手首の高さに合わせる。写真②



①か②で一度合わせてから、杖と足を一步踏み出した時に、肘が軽く曲がった状態で杖を付けるよう微調整する。写真③

良ければ
試してみ
てください
ね!!



※あくまで基準ですので基準の高さの上下で、使いやすい高さに合わせてもかまいません。

理念・基本方針

PHILOSOPHY AND BASIC POLICY

理念

「手には技術、頭には知識、患者様には愛を」

基本方針

- 高度医療** | 学問的に、技術的に高い水準の医療を提供します。そのために必要な施設・設備の整備拡充に努めます。
- チーム医療** | 患者様の目線に立った安全で安心できるチーム医療を提供すべく、急性期医療から、早期リハビリ、退院支援までニーズに沿った医療を提供します。
- 地域医療** | いつでも誰でも安心して利用できる、救急医療に重点を置いた地域の中核病院を目指し、地域の医療施設・福祉施設と密接な連帯を推進します。



診療科目

内科・呼吸器内科・循環器内科・消化器内科
外科・整形外科・リウマチ科・脳神経外科
呼吸器外科・泌尿器科・麻酔科・放射線科
リハビリテーション科・救急科

診療時間

午前 9:00 ~ 12:00(専門外来)
午後 2:00 ~ 5:00

※但し、急患の場合はいつでもただちに診察致します。

●〒843-0024 佐賀県武雄市武雄町大字富岡12628番地 ●E-mail info@shintakeo-hp.or.jp
●TEL 0954-23-3111 ●FAX 0954-23-0208 ●ホームページ http://www.shintakeo-hp.or.jp