

一般社団法人 巨樹の会
新武雄病院

おおくす

2023.01

Vol. 32



Contents

- カンファレンス／手術室看護師の役割…………… 1
- 内視鏡最新システム導入!…………… 2
- 動脈硬化性疾患予防のための食事療法…………… 3
- メディカルクラークをご存知ですか?…………… 4

名所「武雄の大楠」より

- ちょこっとリハ「杖の合わせ方・使い方の紹介」… 5
- 令和健康科学大学…………… 6
- 武雄市観光案内「山口尚芳記念碑」
理念・基本方針

『カンファレンス』～脳神経外科編～

6階病棟

6階病棟は脳神経外科、呼吸器内科、泌尿器科の病棟です。脳神経外科では週に1回（毎週火曜日）、脳外科カンファレンス、脳外科回診を行っています。脳外科カンファレンス・脳外科回診では、医師・看護師・リハビリスタッフ・ソーシャルワーカー・栄養士が参加し、患者様の状態の報告や今後の治療方針や、今後の療養、退院に向けて様々な情報の共有を行っています。



脳疾患患者様が多く入院しており、嚥下障害や麻痺がある方も多いです。看護師・リハビリスタッフ・栄養士を含め、毎週水曜日に飲み込みの状態や食事時の体位の検討を行い、誤嚥ごえんしないような体位の工夫、調整や歯磨きの仕方も話し合っています。

手術室看護師の役割～器械出し編～

手術室



手術室看護師の役割は周手術期（手術前・手術中・手術後）における患者様の安全を守り、手術が円滑に遂行できるように専門的知識と技術を提供することにあります。

その中でも今回は「器械出し看護師」の役割を紹介します。

器械出し業務は手術の進行を先読みしながら、執刀医が次に必要な器械を予測し、安全で円滑な手術を術者ととも展開していきます。複数ある科に対応できるように新人教育にも力をいれています！

医師に認知してもらうために新人看護師はピンクの帽子をかぶっています。

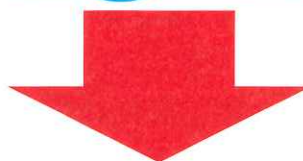
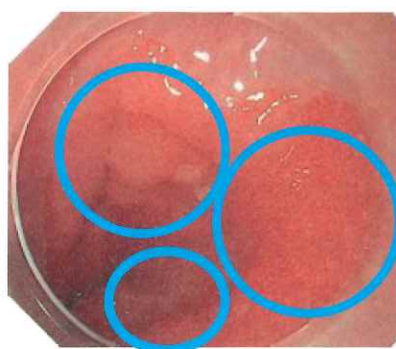
患者様の安心・安全のために手術室スタッフ一丸となって頑張っています！

内視鏡最新システム導入しました！

最新シリーズ【EVIS X1】を2022年4月1日より
当院内視鏡室にも導入しました。

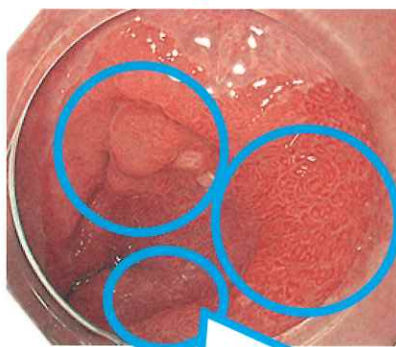
大きく変わった点は、**構造色彩強調機能【TXI】**の追加です。

通常観察時「胃」



最新システム EVIS X1

TXI 観察時「胃」



このように「粘膜」「血管の構造」など
暗部が明るく細部まで鮮明になり、
構造の変化や色調の変化を確認しやすくなりました

胃がんや胃炎などの早期発見をサポートしてくれています！

動脈硬化性疾患予防のための食事療法

「動脈硬化性疾患予防のガイドライン2022年版」が日本動脈硬化学会より発表されました。

動脈硬化性疾患には狭心症や急性心筋梗塞やアテローム血栓性脳梗塞などがあります。これらは悪性新生物とともに日本人の主要な死因にもなっています。今回はガイドラインの中でも食事療法について見ていきたいと思います。

1. 過食に注意し、適正体重を維持する

目標体重に身体活動量をかけることで求める事ができます。
(軽い労作 25-30、普通の労作 30-35、重い労作 35)

例えば主婦の方で目標体重が50kgの場合
 $50\text{kg} \times 30$ (普通の労作) = 1500kcal



2. 肉の脂身、動物脂、加工肉、鶏卵の大量摂取を控える

これらはLDLコレステロールを上昇させる働きがあるため食べ過ぎには注意が必要です



3. 魚の摂取を増やし、低脂肪乳製品を摂取する

魚卵や子持ち魚はコレステロールが多いので注意。
乳製品は低脂肪や無脂肪を選びましょう



4. 未精製穀類、緑黄色野菜を含めた野菜、海藻、大豆および大豆製品、ナッツの摂取量を増やす



5. 糖質含有量の少ない果物を適度に摂取し、果糖を含む加工品の大量摂取を控える



6. アルコールの過剰摂取を控え、25g / 日以下に抑える

・ビールは500ml、日本酒は1合、
焼酎は0.7合程度



7. 食塩の摂取は6g / 日未満を目標とする



メディカルクラークをご存知ですか？

診察のときに、「なぜ先生のそばに事務職員が控えているの？」と思ったことはありませんか？当院では「メディカルクラーク」と呼ばれていますが、一般的には「医師事務作業補助者」といいます。

その名称の通り、医師を事務的側面からサポートすることが主な業務で、具体的には医師の指示の下、文書作成補助、診療録（カルテ）への代行入力、医療の質の向上に資する事務作業（診療に関するデータ整理、各種症例登録などの統計・調査）などに対応しています。

長年医師の業務負担の大きさが問題視され、医療の質の担保が重要課題となっています。医師が行っている事務作業の負担を軽減し、医療の質を向上させることを目的として医師事務作業補助者が誕生しました。

医師にとって最も大事なものは目の前の患者様を助けることなので、事務作業は後回しになりがちです。多忙な医師の事務作業を担うことで、診療に専念できるように医師事務作業補助者は手助けをしています。

外来診療でお困りのことがあれば、メディカルクラークまでお尋ねください。

（写真撮影のために一時的にマスクを外しています）





ちょこっとリハ ～杖の合わせ方・使い方の紹介～



杖を使おうと思っているけど
 高さはどのくらいにしたらいいの？
 どちらの手に持てばいいの？
 そんな疑問を解決するために
 「杖の合わせ方」、「使い方」を紹介します。



① 杖の握り方



人差指と中指の間に
杖を挟む

② 高さ調整



・ 太もも付け根の出っ張り
 ・ ポケットの高さ

または



手を下ろして
手首の高さ

③ 使い方・つき方



・ 痛みがある足
 ・ 痛みが強い足
 と**反対**の手に杖を持つ



・ 痛みがある足
 ・ 痛みが強い足
 と杖を前に出す



健康な足を出す

これで痛い足への
負担が減ります

健康な未来を 令和健康科学大学

テクノロジーの進化は医療分野の変化をもたらす。

今こそ、先端科学を知る医療人へ。

本学開校
2022
established

学年定員数
220
students



看護学部 看護学科

未来を担う看護師を養成する為に。最新機器を用いた実践的な学習のなかで、自律的に成長し続けられる看護師を育成。

定員数

80名



リハビリテーション学部 理学療法学科

新時代を見据えて。テクノロジーを駆使した「新たな理学療法」の創出と患者に寄り添い、心身を支える医療に取り組む、未来の医療人を育成。

定員数

80名

お問い合わせ先 令和健康科学大学

ADD: 福岡市東区和白丘2-1-12 TEL: 092-607-6701

Homepage



Instagram



Twitter



リハビリテーション学部 作業療法学科

これまで培われた、作業療法の知識や技術を応用して、地域で暮らす人々の今とこれからの健康づくりに挑戦する、新時代の作業療法士を育成。

定員数

60名

武雄市観光案内

「山口尚芳記念碑」

新人オリエンテーションのウォークラリーにて、多職種の新入職の仲間とともに、花島公民館に行ってきました。

皆さんは、幕末から明治初頭

にかけて活躍した武雄出身の藩士『山口尚芳（やまぐちますか）』をご存じでしょうか。

この方は他国の産業調査・研究に専念するため、欧米諸国へ渡った岩倉使節団の副使として尽力した方です。

生誕地である花島公民館には数多くの文献が用意されており、当館の真横には偉勲を伝えるための石碑が建碑されています。

武雄市出身の山口尚芳の功績を拝見した際、同期入職のメンバーの心に熱い尚芳ソウルが宿ったのを私は見逃しませんでした。医療従事者として私たちが情熱をもって仲間とともに地域の皆様に貢献していきたいと思えます。

皆さんも行かれてみてはいかがでしょうか？

(写真撮影の為、一時的にマスクを外しています。)

副島 勇太郎 (リハビリテーション科)



● 理念・基本方針

PHILOSOPHY AND BASIC POLICY

● 理念 「手には技術、頭には知識、患者様には愛を」

● 基本方針

高度医療 | 学問的に、技術的に高い水準の医療を提供します。そのために必要な施設・設備の整備拡充に努めます。

チーム医療 | 患者様の目線に立った安全で安心できるチーム医療を提供すべく、急性期医療から、早期リハビリ、退院支援まで、ニーズに沿った医療を提供します。

地域医療 | いつでも誰でも安心して利用できる、救急医療に重点を置いた地域の中核病院を目指し、地域の医療施設・福祉施設と密接な連帯を推進します。



■ 診療科目

内科・呼吸器内科・循環器内科・消化器内科
外科・整形外科・リウマチ科・脳神経外科
泌尿器科(人工透析)・放射線科・麻酔科
リハビリテーション科・救急科・肛門外科
耳鼻咽喉科・形成外科

■ 診療時間

午前 9:00 ~ 12:00 (専門外来)
午後 2:00 ~ 5:00
※但し、急患の場合はいつでもただちに診察致します。

〒843-0024 佐賀県武雄市武雄町大字富岡12628番地 ● E-mail info@shintakeo-hp.or.jp
● TEL 0954-23-3111 ● FAX 0954-23-0208 ● ホームページ <http://www.shintakeo-hp.or.jp>