



Shintakeo  
Hospital  
2025



# 真の医療ゾーンで

# 活かそう

# あなたの力

「今、この時、患者様のために行う最良の看護」

私たちに求められる知識・技術

そしてチームワーク

それらを結集して共に歩いていきましょう

看護部長

## 基本方針

- \*人と人の触れ合いを大切にする温かい心を持って、患者様が満足される看護を提供します。
- \*安全かつ計画的な心を尽した看護を提供します。
- \*専門職業人としての自覚を持ち、自己研鑽に努めます。

## 看護部の体制

看護単位は、一般3病棟・回復期リハビリテーション病棟・ICU・HCU・手術室・外来で構成され、看護師長、主任を中心に看護を行っております。病棟は受持ち看護師制とチームナーシングの併用となっており、入院から退院まで責任を持って看護を行います。





## 看護教育

業務の中では、部署の特殊性に沿った勉強会を週3回10～15分行っています。院内・グループ内の研修だけでなく外部の研修会にも参加して専門分野の、またスペシャリストとしての知識を深められるよう、あらゆる勉強の機会を提供しています。



教育は、  
看護部理念に  
基づいて計画的に  
行っています。

### 【教育委員会主催】

- 医療安全研修
- 感染管理研修
- リーダーシップ教育
- クリニカルラダー研修
- 認定看護師
- e-ラーニング

### 【海外視察研修】

- アメリカ研修
- アンコール小児病院研修
- シドニー・プリズベン  
医療視察 等

### 【関連グループ研修】

- 医療安全研修
- マネジメント研修  
(初級・中級)
- 感染管理研修
- リーダーシップ教育
- クリニカルラダー研修

## 新人研修プログラム

入職後、すぐに新人看護師のための集中研修を行います。

新社会人として『社会人基礎力』や基礎看護技術『新人看護師としての基礎力』をしっかりと分かりやすく丁寧に研修を進めていきます。病棟に入る前の7日間のこの研修で同期とのコミュニケーションを図ることもでき、とてもいい時間ともなっています。





# 新武雄病院看護部『教育プログラム』

## 他職種をサポートを受けての勉強

認定看護師をはじめ、医師や放射線科・検査科・臨床工学科・栄養科などのサポートを受け、専門知識を学んでいます。



## キャリア開発ラダーとは？



STEP  
1

ラダーレベルI

指導を受けながらできる

STEP  
2

ラダーレベルII

必要に応じて  
助言を受けながらできる



## 海外研修



入職の年数によってカンボジア、アメリカ、オーストラリア、韓国、ハワイへと研修に行くことができます。現地の病院を視察することにより、海外の医療体制を学び、交流を深めます。また、異国文化や食を楽しむことが出来ることも魅力です。

## リフレッシュ研修

同期入職のメンバーと病院を離れ、心身のリフレッシュや近況報告・コミュニケーションを図るための研修です。院外で楽しく時間を過ごすことが出来ます。



クリニカルラダーを採用し7年目となります。

自分の能力を客観視し、現在の位置づけがわかれば次に目指すものへの意欲も高まります。ステップアップ目的での勉強会参加や苦手を克服するための勉強会参加、個々がそれぞれの目的を持ち意欲的に参加することによって能力向上に取り組むことが出来ます。

STEP  
3

ラダーレベルⅢ

1人でできる



STEP  
4

ラダーレベルⅣ

後輩や新人・学生指導ができる



STEP  
5

ラダーレベルⅤ

役割モデル





# 先輩看護師の『声』



7階病棟 松尾 NS



7階病棟は手術件数が多く、入退院も頻回で忙しい毎日ですが、入院されている患者様、家族の気持ちを一番に考え『誠心誠意』看護を行なっています。

悩むこともたくさんありますが、同期のみんなと助け合い、励まし合って日々の看護を頑張っています。忙しい日々の中でも患者様が回復されていく様子や患者様からの言葉、笑顔にやりがいを感じ力をもらっています。

まだまだ出来ないこともたくさんありますが、先輩方に教えて頂きながら患者様に寄り添った看護が出来るよう頑張りたいと思います。

## プリセプター制度

職場に早く対応できるように、マンツーマンで新人を教育・指導するシステムを導入しています。また、そのシステムの中でプリセプターとの食事会（補助金あり）なども3回行っています。

入職して3日・3週間・3ヶ月、その時々悩みを聞いたり相談を受けたりし、共に考え、お互いが成長できるように、全体で見守っています。



OPE室

プリセプター  
住田 NS

プリセプティ  
林 NS



6F

プリセプティ  
鬼塚 NS

プリセプター  
池田 NS



5F

プリセプター  
真名子 NS

プリセプティ  
井手 NS



# Q and A

2人の  
新人看護師に  
聞きました



Q. 看護師を目指したきっかけは何ですか？

A. 叔母が看護師をしていて憧れを持ったことがきっかけです。

Q. 看護師としてやりがいを感じた時はどんな時ですか？

A. 患者様の状態が良くなり、一般病棟に転出となった時の姿をみる時や感謝の言葉を頂いた時が嬉しくやりがいを感じます。

Q. 辞めたいと思ったことはないですか？それはどんな時ですか？

A. 知識や技術不足を感じた時に思いました。

Q. 悩んだ時はどのように対処していますか？

A. 同期に話を聞いてもらいます。

Q. 休暇はとりやすいですか？

A. 希望なども出しやすい環境にあたり、有休とは別に年8回のリフレッシュ休暇が取れるため休暇は取りやすいです。

Q. プライベートと仕事の両立は出来ていますか？

A. 仕事とプライベートでONとOFFをつけて休日は遊びに行ったりして、リフレッシュをしています。

Q. 当院を選んだ理由は何ですか？

A. 看護学校の実習の時に病院の設備が整っていたことに惹かれたからです。  
専門学校先輩が就職されていたためです。

Q. 福利厚生は充実していますか？

A. 院内旅行が日帰りから海外まであり、たくさんの中から選べるので、充実していると思います。

Q. 新武雄病院の魅力は何ですか？

A. プリセプター制度があることや月1度、ステップ0の研修があり、多くのことを学ぶことができることです。



Q. 看護師として大切なことは何ですか？

A. 患者様や家族の立場にたって考えることを意識しています。

Q. 働しやすい環境にありますか？

A. はい。プリセプターやアソシエイトの方がいるため、困ったら相談でき、優しく指導していただけるので、とても働きやすいです。

## ICU

私が7年目の時、分からないことや初めてのことはわかりで不安が大きかった事を思い出します。その度、プリセプターの先輩が優しく指導してくださったり、緊張をほぐしてくださったりと私にとって大きく頼もしい存在でした。今回、私がプリセプターとなり、一番心掛けていることはプリセプティから話しやすい存在であるということです。些細なことでも不安に思ったことや疑問に思ったことを何でも話してくれるような雰囲気大切に、親しみを持ってもらうことが出来ればと考えています。プリセプティが成長していく姿は私の楽しみでもあり、私を成長させてくれます。また、プリセプターの役割を通して改めて自分自身の看護や技術を振り返ることが出来ており、私自身の学びともなっています。これからも頼りにしてもらえ先輩でありたいという思いと同時に共に成長できる同志でありたいと思います。



プリセプター  
田原 NS

プリセプティ  
諸石 NS

ICU では全身状態の悪い患者様が多く、初めは慣れない環境の中で何事も上手くいかず、落ち込む日もありましたが、プリセプターの先輩をはじめ周囲の先輩方が丁寧に指導をしてくださることで、患者様へ寄り添うことが出来ています。

どの先輩方も分かり易く指導していただけますが、特にプリセプターの先輩は分からないことがあれば、時間を作って話を聞いてくださったりと質問しやすく、心強い存在です。業務内容の教育指導・看護技術面の支援や勉強面のサポートだけでなく、不安や悩みがある際は話を聞いてくださるなど精神面のフォローもしていただけます。これからも先輩方の指導を受けながら日々学習を継続し、知識や技術を身に付け様々な方から信頼されるような看護師になれるように日々精進していきたいと思っています。



# 新人看護師の ある一日



## 日勤勤務開始

- 8:30 申し送り・患者様にあいさつ
- 環境整備・清掃ケア
- 10:00 検温・点滴更新
- 看護
- 12:00 食事補助
- 13:30 カンファレンス
- 14:00 おむつ交換 検温
- 清掃ケア
- 16:00 おむつ交換 申し送り
- 17:00 勤務終了



当病棟では手術の患者様も多い為、安心して手術を受けてもらえるように精神面の看護を大切にしています。また毎日の看護では多重課題や優先順位を考えながら患者様に寄り添い暖かい看護を提供できるよう日々頑張っています。

看護職としての基礎をしっかり身に付けるため先輩看護師をお手本にして知識や技術を身に付けながら充実した毎日を送っていきたいと思っています。

日勤帯  
松尾Ns



## 夜勤勤務開始

- 16:30 情報収集・申し送り
- バイタル測定
- 18:00 血糖測定
- 食事介助・マウスケア
- バイタル測定 (休憩 30分)
- おむつ交換
- 21:00 血糖測定・消灯
- 22:00 点滴更新
- 24:00 おむつ交換 体位変換
- 1時間毎に 巡視
- おむつ交換 体位変換
- 5:00
- 6:00 バイタル測定・採血
- 7:30 血糖測定
- 7:30 食事介助・マウスケア
- 申し送り
- 9:00 勤務終了



夜勤帯では看護師の数が少なくなり、受け持つ患者様が多くなります。そのため日勤帯と比べ責任の大きさをとても実感しています。緊急入院や転入があると1人では判断が難しいことが多々ありますが、その都度先輩看護に相談し、力を借りながら頑張っています。まだまだ力が及ばず凹んでしまうこともあり、日々勉強の毎日ですが、これからも努力を忘れず一步一步確実に成長し、一人前になっていけるように頑張ります。

夜勤帯  
藤田Ns

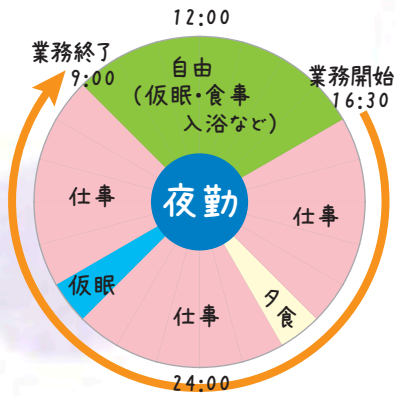
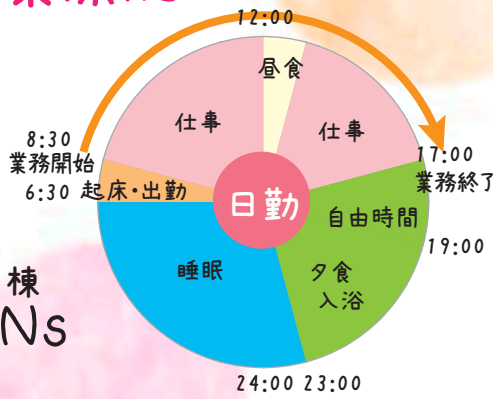




# 6階病棟勤務 桑原NSの一日



6階病棟  
桑原Ns



6階病棟は、脳外・呼吸器・泌尿器の患者さまを主とする混合病棟です。

病棟看護師というのは思った以上に体力を使う職種で看護師に必要な能力は、数えきれないほど、多々あります。その中でも私が一番大事にしていることは笑顔です。“笑顔は最良の薬”というように患者様の前では常に笑顔でいることを心掛けています。しかし、時には仕事の面で落ち込むこともあります。そんな時には同期とご飯を行ったり、休みが合えば地元の友達と遊んだりしてリフレッシュをしています。休む時はしっかり休む。仕事の時は集中する。この切り替えが重要かと思えます。1年目でまだまだ慣れない部分もありますが、毎日先輩方とともに患者様にとって安全・安楽な療養環境を提供できるように日々頑張っています。これからのより良い看護師になれるように先輩方を見習い自己研鑽し続けたいと思います。



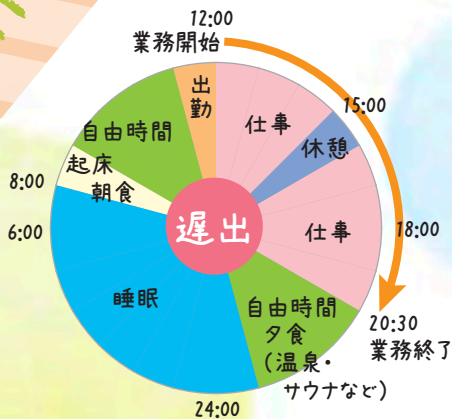
# 手術室 NSの一日

手術室  
大谷Ns



入職して手術室に配属になり初めの頃は、器械の名前や使い方、手術の右も左もわからない状態でした。しかし、ようやく手術室という環境にも慣れ、手術室の看護師として毎日忙しく働いています。

今では先輩看護師に支えられながらですが、様々な診療科の手術介助が出来るようになってきています。時に自分の未熟さに落ち込むこともありますが、手術室には悩みを相談できる同期やいつも気にかけて、可愛いがってくれる先輩方がいらっしゃるため、とても働きやすく頑張ることが出来ています。技術面でも分かりやすいようにシミュレーションを交えながら指導していただいていることに感謝しています。また、仕事帰りや休みの日には同期や先輩たちと食事に行ったり、遊びに出かけることでリフレッシュができ、新たな気持ちで次の勤務に励むことが出来ます。これからは同期と支え合い、先輩看護師に指導を受けながらしっかり手術介助を身に付け医師から信頼され、必要とされる看護師を目指して頑張っていきたいと思えます。





チーム新武雄！

# 『各部署の紹介』

## 4階回復期病棟

▼月1回の面談



▼毎日のレク活動



▼チームワーク抜群で院内レクも準優勝



他職種と連携して患者様に寄り添う 笑顔溢れる病棟



▲リハビリ以外での自立支援も看護師の役割

## 5階病棟

じっくりナース

笑顔

明るく元気

まごころ



笑顔満点

脊椎脊椎外科・総合診療内科・循環器内科



分からないことがあっても先輩方にやさしく教えてもらいながら日々頑張っています♪



新人3人です♪忙しい病棟ですが毎日楽しく頑張っています





スタッフ間の協力体制ができており、人間関係の良さに定評がある明るいチームです。  
安全で心の通い合う看護をめざしています。

## 6階病棟

みんなで協力し笑顔で頑張っています



院内レクリエーション  
チームワークで  
頑張りました



新人看護師  
頑張っています♡

脳外科  
泌尿器科  
総合診療科



脳外  
カンファレンス



口腔ケアラウンド



口腔ケア  
頑張ってます

看護師・リハビリ・栄養士  
皆で患者様をサポート



摂食嚥下  
カンファレンス

## 7階病棟

診療科のDr.による  
カンファレンス



お薬  
どうぞ



患者様に寄り添った  
看護を行なっています。



頑張りました。  
楽しかった！



ベッド上げますね。



整形外科  
消化器外科



みんなで協力し合い  
楽しく仕事をしています！



院内ミニバレーボール大会



## ICU (集中治療室)



いつも患者様のそばで!

信頼される看護を

新人さんも大丈夫  
基本・基礎から指導します

温かい手で、確かな知識・技術・  
人と人とのつながりを大切に

温かく、やりがいのある職場です。  
安心して希望してください♡  
皆でまっまーす!  
一緒にがんばりましょう♡♡♡



マタニティも育児休暇後も  
大丈夫♪



## 外来



『病院の顔』として接遇第一!

外来の専門分野は、救急、透析・内視鏡・  
化学療法・カテーテル治療など様々です



幅広い  
知識と技術で  
あなたたく  
看護します





# HCU



スタッフ  
みんなで  
協力し合い、  
ありがとうが  
飛び交うHCU

## HCU : 準集中治療室



新人看護師 2 名です。  
半年が経過しました。夜勤にも入り、  
呼吸器の患者様も受け持つようになりました。



注射の  
ミキシング  
作業中。  
真剣です。

## 手術室・中央材料室

## 患者さまファースト!!



### 器械出し

必要な器械を予測し、術者と共に円滑な手術を展開します。



安心・安全な手術室看護を提供します!



新人さんの笑顔  
あふれる職場です (^\_^)

### 外回り

常に不測の事態を予測し、  
万全な体制を整える重要な  
役割です



### 洗浄・消毒・

### 滅菌業務

縁の下の力持ち! 確実に、安全に。



## 認定看護師・医療安全管理者

当院には、安全で安心な医療を提供するために、高い専門知識と技術力を身につけたプロフェッショナルがいます。部署の枠を超えて病院全体へのアプローチはもちろん、患者様・ご家族に真摯に向き合いサポートしています。

資格取得など  
バックアップ体制も充実  
しています!

安心安全な環境で  
一緒に働きましょう!  
お待ちしております。



感染管理  
認定看護師

安藤NS

救急看護  
認定看護師

井手NS

医療安全  
管理者

波多NS

## 入退院支援室

私たちの役割は、入院決定から退院まで安心してお過ごしいただけるように支援することです。また、退院後も患者様が住み慣れた地域で安心して暮らし続けることが出来るよう、地域につながるサポートをしています。

入院時重症患者対応メディエーターの活動も行っています。

ICU・HCUへ緊急入院された患者様・ご家族様へ入院早期から寄り添い、不安や病状の理解、治療に対する意思決定等のサポートを行っています。



入院時重症患者  
対応メディエーター

7階病棟  
担当

6階病棟  
担当

5階病棟  
担当

## 産前産後・育休休暇 育児短時間勤務



仙波NS

2人の子共に生まれ、2回目となる産前・育児休暇を取得しました。

それぞれ子供が1歳を迎えた時に育児短時間勤務の制度を利用し、仕事復帰をしました。育児の大変さは分かっているつもりでしたが、2人目となると楽しさは倍となる一方、朝の支度は忙しく、生活リズムが整うまで仕事との両立に不安を感じることもありましたが、しかし、育児短期時間を利用することで自分のペース・子供のペースで無理なく仕事をする事ができ、今では家族の支えと病棟の皆さんの協力を頂きながらフルタイムに戻り、夜勤も頑張ることができています。

看護師の中には先輩ママも多く、育児のアドバイスを頂いたり仕事面でサポートをいただいたりとても心強く、仕事と子育てに充実した日々を送れています。

私にとって子供たちは仕事への活力です。これからも仕事を頑張れるように子供たちとの時間を大切に、子供たちに癒されながら一緒に楽しみ、成長し、親としてしっかり見守っていきたいと思います。





# 院外活動・院内行事・福利厚生



△院内レクリエーション



▲院内旅行（韓国）



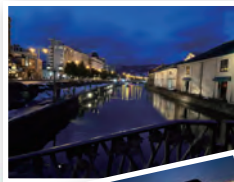
▲院内旅行（名古屋）



▶院内旅行（グリーンランド）



▶院内旅行（東京）



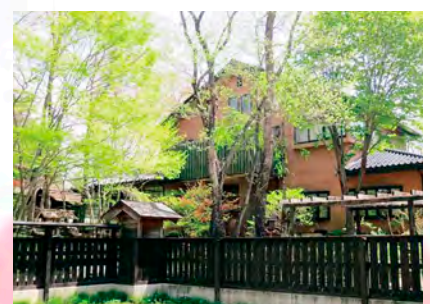
▶院内旅行（北海道）

# 充実の福利厚生

- 被服** 看護衣・シューズ等貸与
- 加入保険** 健康保険、厚生年金保険、雇用保険  
各種保険完備、退職金制度有
- 健康管理** 年2回定期健康診断を実施
- 保養所** 由布院に温泉村ログハウス  
九重ハイランド  
玄界灘にプールとテニスコートのある海の家  
那須保養所
- 行事** 毎年、国内外の院内旅行を実施
- その他** サッカー、バスケット、テニスができるグラウンドあり  
TAKEO POWER 法人会員（スポーツジム）



▲九重ロッジ



▲那須保養所



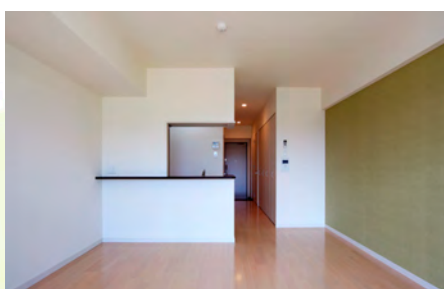
▲海の家（玄海サンセット）

▶由布院ロッジ



（露天風呂）

# 快適な職員寮



## 全室個室・オール電化

ワンルーム、冷暖房・バス・トイレ・  
3口IHヒーター付キッチン・  
給湯設備 付





# 心の通い合う看護へ向けて、 ひとりひとりのコミュニケーション。

『私は、患者様お一人おひとりに寄り添えているだろうか?』下記の詩は看護の原点を見つめる詩でもあります。

看護に携わる私たちが常に心がけているのは「患者様の気持ち」を忘れないようにすること。

心が通い合う看護を心がけ、日々全力を尽くして看護にあたります。

そして、わたしをみようとさえなさらずに。

わたしは、死にそうだと思われていました。

わたしの耳がきこえないと思って、あなたはしゃべりました。

今晚のデートの前に美容院の予約をしたので

勤務のあいだに、死んでほしくないと。

あなたは、教育があり、りっぱに話し、純白のぴんとした白衣をまもって、

ほんとうにきちんとしています。

わたしが話すと、聞いてくださるようですが、耳を傾けてはいないので。

助けてください。

わたしにおきていることを、心配してください。

わたしは、疲れきって、さびしくて、ほんとうにこわいのです。

話しかけてください。

手をさしのべて、わたしの手をとってください。

わたしにおきていることを、あなたにも、大事な問題にしてください。

どうか、きいてください。看護婦さん。

※<sup>1</sup> ひもじくても 〓 お腹が空いても

(American journal of nursing. 1971年2月号より)





「聞いてください、看護婦さん」

by ルース・ジョンストン

※1  
ひもじくても、わたしは自分で食事ができません。

あなたは、手のとどかぬ床頭台の上に、わたしのお盆を置いたまま去りました。そのうえ、看護のカンファレンスで、わたしの栄養不足を、議論したのです。

のどがからからで、困っていました。

でも、あなたは忘れていました。

付き添いさんに頼んで、水差しをみたくしておくことを。

あとで、あなたは記録をつけました。わたしが流動物を拒んでいます、と。

わたしは、さびしくて、こわいのです。

でも、あなたは、わたしをずっとひとりぼっちにして、去りました。

わたしが、とても協力的で、まったくにも尋ねないものだから。

わたしは、お金に困っていました。

あなたの心のなかで、わたしは厄介ものになりました。

わたしは、一件の看護的問題だったのです。

あなたが、議論したのは、わたしの病気の議論的根拠です。



2025  
年度

# 看護職員募集要項

## 募集要項

- 職種 看護師
- 人員 30名(定員になり次第、募集を終了致します。)
- 勤務先 新武雄病院(佐賀県武雄市武雄町大字富岡)
- 応募資格 ①2025年3月看護師養成機関卒業見込みの方  
②すでに看護師の免許を有している方
- 試験 新卒者…面接・小論文(作文)/免許取得者…面接
- 試験日時 ホームページをご覧ください。
- 病院見学 //
- 応募書類 //

応募書類	写真付履歴書	成績証明書	卒業見込証明書	免許証の写し
卒業見込者	●	●	●	取得後
既卒者	●			●

- 申し込み方法 お電話またはホームページより申し込み

## 待遇

- 給与 ※令和5年度実績

看護師(看護大学新卒) 231,000円

看護師(看護学校新卒) 228,000円

※上記固定給には、基本給、諸手当(入職3ヶ月経過後平均)を含む。  
夜勤、早出・遅出の回数に応じて加算。

- 諸手当

夜勤手当 1回につき……………13,000円+深夜割増手当

早出・遅出手当 1回につき……………1,000円

経験加算手当(正看護実勤務3年経験者) 20,000円

住宅手当 当院職員宿舍入居者……………20,000円

上記以外(世帯主)……………10,000円

家族手当…給与規定により支給

通勤手当…給与規定により実費支給(限度額24,000円)

賞与…年3回(7月・12月・3月支給)

※前年度実績4.2~4.5ヶ月  
但し、初回の賞与は勤務  
時間に応じて支給

昇給…年1回

退職金…3年経過の勤務者に支給

- 研修

海外研修 ・アメリカ西海岸・ラスベガス旅行(卒後3年経過後)  
・カンボジアアンコール小児病院研修及びボランティア(卒後4~5年目)  
・シドニー・ブリズベン医療視察(卒後6年目以上)

院内研修 看護キャリア開発ラダー・目標管理の導入  
プリセプター・アソシエイト制の導入(プリセプターとプリセプティの食事会を3回)

院外研修 【研修への推薦】/認定看護師/AHA-BLS、AHA-CLS/実習指導者講習会(県、厚生労働省)  
看護管理者研修会(ファーストレベル等)

## 勤務条件

- 勤務条件 4週8休制 週37.5時間(実労働時間)
- 勤務時間 日勤 8:30~17:00 } ・手術室、中材、外来 呼び出し体制あり  
病棟 夜勤 16:30~9:00 } ・他勤務時間あり
- 休日 年間休日112日(リフレッシュ休暇8日を含む)
- 休暇 特別有給休暇、産前産後休暇、育児休暇、介護休暇等あり  
年次有給休暇(下表)  
《有給休暇》

勤務年数	6ヶ月	1年6ヶ月	2年6ヶ月	…	最高
年間付与数	10日	11日	12日	…	20日

- 社会保険制度 健康保険、厚生年金保険、雇用保険 他各種保険完備



# ♡ 病院の理念

手には技術  
頭には知識  
患者様には愛を

当院は、万全の医療システムを備え24時間・365日救急体制のもと医療を提供しております。ヘリポートを備えており広域の救急要請にも対応が可能です。

診療実績(令和4年度実績)は、手術件数145.7件/月、外来患者数208名/平日、平均在院日数14日で、電子カルテを導入し診療の充実を図っています。

今後もなお一層地域の医療機関との連携を深め、皆様の期待に答えられる医療環境を実現できるように全力で取り組んでまいりたいと思っています。

# ♡ 当院の特徴・概要

- 救急告示病院であり、24時間・365日救急に対応するとともに他の医療機関との連携を図ります。
- CT、MRI、血管造影装置など高度な画像診断装置を整備し、地域医療機関が活用できるようにしています。
- 武雄市や地域の保健、医療、福祉政策に協力します。例えば救急救命士研修、看護学生研修などです。
- 患者様の目線に立った安全で安心できる医療を提供すべく、急性期医療から早期リハビリ、退院支援までニーズに沿った医療を提供します。

**開設** 平成22年2月1日  
**病床数** 195床(一般3病棟、ICU・HCU、回復期病棟)  
**職員数** 629名(看護部295名) ※令和6年1月現在  
**看護体制** 一般病棟入院基本料7:1/回復期病棟13:1  
**指定・認定** 救急告示病院・労災指定病院・基幹型臨床研修病院・看護学校実習受入施設認定病院・DPC対象病院・日本医療機能評価機構

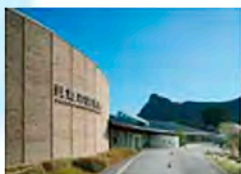
**診療科目** 脊髄脊椎外科、内科、呼吸器内科、循環器内科、消化器内科、外科、形成外科、整形外科、脳神経外科、リウマチ科、泌尿器科、リハビリテーション科、放射線科、救急科、肛門外科、麻酔科、透析

**付属施設** 人間ドック

# ♡ 周辺環境



**武雄温泉 楼門**  
「美人の湯」として知られ、楼門は武雄温泉のシンボル。



**武雄市図書館**  
TSUTAYA とスターバックスコーヒが入った話題の図書館。



**御船山楽園**  
50万㎡の広大な敷地に、四季の花々が咲き誇る。

武雄市の魅力は、なんといっても四季折々の美しい自然と1300年の歴史を誇る武雄温泉。また、ショッピング施設や人気のケーキ店&レストランもいっぱい!! 充実のオフタイムを過ごせます。



**武雄温泉物産館**  
市内のお土産や地元の新鮮野菜等が揃っており、食事も楽しめる。

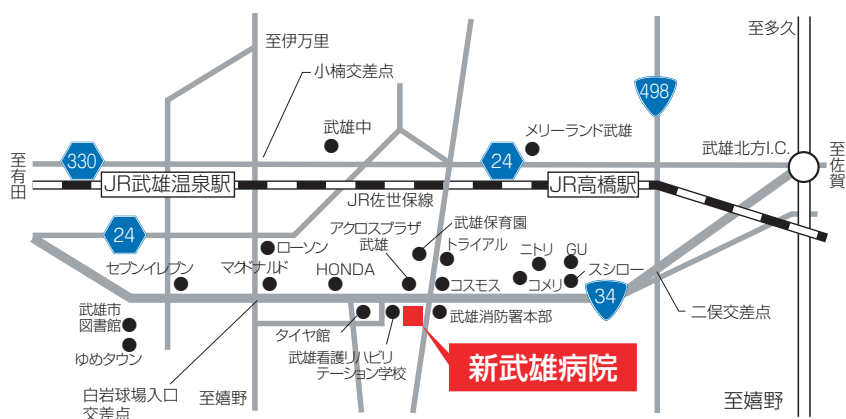


**宇宙科学館「ゆめざんか」**  
九州で最大規模の科学館。月面歩行の疑似体験などができる。



**新武雄在宅復帰への道の家**  
「リハビリホーム」療養所としてみんなで元気を目指す家。





- 武雄北方インターチェンジより国道34号線・車で約8分
- JR武雄温泉駅よりバスで約5分
- JR武雄温泉駅より徒歩約20分



☎ 0954-23-3111

(担当：安富・実入)

HP : [www.shintakeo-hp.or.jp](http://www.shintakeo-hp.or.jp)

Email : [kango@shintakeo-hp.or.jp](mailto:kango@shintakeo-hp.or.jp)

 <https://www.facebook.com/shintakeohp>



一般社団法人 巨樹の会

# 新武雄病院

〒843-0024 佐賀県武雄市武雄町大字富岡12628番地  
TEL: 0954-23-3111 FAX: 0954-23-0208

